

Határozati javaslat
Gávavencsellő Szociális Szolgáltatási Társulás Társulási Tanács
.../2024.(...) határozata
a Társulás fenntartásában működő Gávavencsellői Szociális Szolgáltató Központ
intézményi beszámolójának elfogadásáról

A Gávavencsellői Szociális Szolgáltatási Társulás Társulási Tanácsa a fenntartásában működő Gávavencsellői Szociális Szolgáltató Központ intézményi beszámolóját elfogadta.

GÁVAVENCSELLŐI SZOCIÁLIS SZOLGÁLTATÓ KÖZPONT
4472 GÁVAVENCSELLŐ TOLDI U. 43.
Tel.: 06/20 210-3459; e-ma: idegondhaz@gavavencsello.hu

*„Az embereknek szükségük van segítségedre, de ha segítesz, támadás érhet, mégis segíts! A legjobbat add a világnak, amid csak van, s ha verést kapsz cserébe, mégis a legjobbat add a világnak, amid csak van!”
Teréz anya*

Gávavencsellői



*Szociális Szolgáltató
Központ*

SZAKMAI BESZÁMOLÓ
2023.

Készítette: Galambosiné Bistei Gabriella
intézményvezető

A beszámoló a **Gávavencsellői Szociális Szolgáltató Központ**, nappali ellátásának, étkeztetésének, házi segítségnyújtásának, jelzőrendszeres házi segítségnyújtásának, tanyagondnoki szolgálatának, család-és gyermekjóléti szolgálatának, Mandulavirág Támogató Szolgálatának, idősek otthonának szakmai munkáját mutatja be.

Az Intézmény alaptevékenysége a *szociális igazgatásról és szociális ellátásokról* szóló 1993. évi III. törvényben meghatározott személyes gondoskodást nyújtó szociális alap- és szakellátási feladatok végzése; valamint a gyermekek védelméről és a gyámügyi igazgatásról szóló 1997. évi XXXI. törvényben megfogalmazott személyes gondoskodás keretébe tartozó gyermekjóléti alapellátások nyújtása.

Az Intézmény 2023. évben az alábbi ellátásokat nyújtotta:

Alapszolgáltatások keretében:

- étkeztetést;
- házi segítségnyújtást;
- családsegítést,
- nappali ellátást (Idősek Klubja);
- család-és gyermekjóléti szolgálatot
- tanyagondnoki szolgálatot
- támogató szolgálatot

Szakosított ellátás keretében:

- tartós bentlakást nyújtó idősek otthona ellátást

A szolgáltatások biztosítására határozatlan idejű működési engedéllyel rendelkezett az Intézmény, az ellátásokat szakmailag önálló szervezeti egységein keresztül biztosította.

A dolgozók a segítő munkafolyamatokat, a gondozási és ápolási igények kielégítését, az intézmény szakmai programjának megvalósításával látták el. Az intézményi felvételek a különböző szolgáltatások jogszabályi előírásaiban rögzített módon történtek. Az előgondozásokat, gondozási szükséglet vizsgálatokat az igénylőknél elvégeztük,

egészségügyi szakvéleményeket megkértük. Valamennyi ellátásban részesülő kötelező felülvizsgálatát az előírások szerint megtette az intézményvezető. Az ellátásra jogosult kérelmezőkkel az intézményvezető ellátási megállapodást kötött. A 2023. évben ellátás iránti kérelem elutasítása nem történt. A szolgáltatások nyújtásához kapcsolódó adminisztrációs és nyilvántartási kötelezettségeinknek - az adatvédelmi szabályok betartásával – eleget tettünk. Az ellátások igénybevétele iránti folyamatosan felmerülő szükségleteket kielégítettük. Intézményünk az ügyfélfogadások időpontjairól a szociális és gyermekjóléti ellátások formáiról, tartalmáról, azok igénybevételi lehetőségeiről, térítési díjairól Gávavencsellő Nagyközség honlapján és személyesen nyújtott tájékoztatást az illetékességi területünkön élő lakosok számára. Az intézményvezető intézkedéseivel szemben fellebbezést nem nyújtottak be sem a képviselő testülethez, sem a társulási tanács elnökéhez, az ellátottjogi, illetve gyermekjogi képviselőhöz sem fordultak panasszal ellátottak az elmúlt év során.

Kiemelendő intézményi rendezvények:

- Anyák napi ünnepség
- Majális
- Mandulavirág Támogató Szolgálat megnyitó ünnepség
- Nyári napközis Erzsébet tábor a család-és gyermekjóléti szolgálat szervezésében
- Ragyogni-kék kampány
- Mikulás
- Karácsonyi ünnepség

Egyéb szakmai tevékenységek:

Az ellátandó feladataink, programjaink meghatározására, értékelésére, napi problémáink megoldásának elősegítésére munkaértekezleteket tartottunk dolgozóink részvételével. Az idősek otthonában havonta 1 alkalommal, a házi segítségnyújtásban hetente 1 alkalommal, a részegységek vezetőivel havonta 1 alkalommal került sor munkaértekezletre. Az Intézmény ellátásaihoz kapcsolódó észlelő- és jelzőrendszerek tagjaival folyamatosan kapcsolatot tartottunk, esetkonferenciákat, szakmai megbeszéléseket, üléseket hívtunk össze. Munkánk során együttműködésre törekedtünk a fenntartó önkormányzatokkal, hivatalokkal, az ellátottaink érdekében az érintett oktatási, egészségügyi, kulturális intézményekkel, szakhatóságokkal, a jó munkakapcsolat szorosabbá tételéért.

Intézményünk a 2023. évben december 31-éig 36 főállású közalkalmazottal, 1 főállású munkaviszonnyal, valamint 3 fő megbízási jogviszony keretében foglalkoztatott szociális gondozóval látta el a szakmai feladatait. A szakmai tevékenységek végzését szükség szerint segítették a település intézményeinek (Óvoda, Iskola, GIKSZT) dolgozói is.

A foglalkoztatottak létszámnormái ellátási típusonként 2023. évben

Alapszolgáltatás

| | | |
|--|--------------------|-------|
| • Étkeztetés | asszisztens | 1 fő |
| • Házi segítségnyújtás | gondozó | 15 fő |
| • Idősek Klubja (nappali ellátás) | intézményvezető | 1 fő |
| | gondozó | 1 fő |
| | terápiás munkatárs | 1 fő |
| • Család- és Gyermekjóléti szolgálat | családsegítő | 2 fő |
| • Jelzőrendszeres házi segítségnyújtás | gondozó | 4 fő |
| • Tanyagondnoki szolgálat | tanyagondnok | 1 fő |

Szakosított ellátás

| | | |
|------------------|----------------------------|----------------------------|
| • Idősek Otthona | intézményvezető | 1 fő (G.Sz.Sz.K. vezetője) |
| | vezető ápoló | 1 fő |
| | gondozó | 7 fő |
| | kisegítő (mosó – takarító) | 1 fő |
| | karbantartó | 1 fő |

Megbízásos jogviszonyban: orvos (heti 4 órában)

A **Gávavencsellői Szociális Szolgáltató Központ** 2023-ban végzett szakmai tevékenységét a továbbiakban a beszámoló ellátási formánként tartalmazza.

SZOCIÁLIS ALAPSZOLGÁLTATÁSOK ÉTKEZTETÉS

Az étkeztetés keretében napi egyszeri meleg ételmezőt biztosítottunk az igénybe vevők részére. Az ellátást olyan szociálisan rászorult személyek vették igénybe, akik önmaguknak, illetve eltartottaik részére tartósan vagy átmeneti jelleggel nem voltak képesek a napi egyszeri meleg étel biztosítására. Egyedül élő, egészségkárosodott idősök, nehéz anyagi körülmények között élő, illetve jövedelem nélküli jogosultak. *Gávavencsellő Nagyközség Önkormányzat Képviselő-testülete* „a szociális és gyermekjóléti ellátásokról” szóló 7/2011. (VII. 1.) számú önkormányzati rendeletében - az 1993. évi III. törvényben meghatározott jogosultsági feltételeken túl - tovább szabályozta, a jogosultak körét:

„- Kora miatt rászorulóknak kell tekinteni azt a személyt, aki az étkeztetésre vonatkozó igény bejelentésének időpontjában a 62. életévét betöltötte.

- Egészségi állapota miatt rászorulóknak kell tekinteni azt a személyt, aki rokkantsági ellátásban részesül, krónikus, vagy daganatos megbetegedésben szenved.

- Fogytékossága miatt rászorulóknak kell tekinteni azt a személyt, aki a fogyatékos személyek jogairól és esélyegyenlőségük biztosításáról szóló 1998. évi XXVI. törvény alapján fogyatékosági támogatásban részesül.

- Pszichiátriai betegsége, illetve szenvedélybetegsége miatt rászorulóknak kell tekinteni azt a személyt, akit betegsége időszakos vagy állandó jelleggel ételkészítésében akadályoz.

- Hajléktalansága miatt rászorulóknak kell tekinteni azt a személyt, aki bejelentett lakóhellyel nem rendelkezik, kivéve azt, akinek bejelentett lakóhelye a hajléktalan szállás.

Az ellátás önkéntesen, saját kezdeményezésre vehető igénybe. Az igénylők, az ellátásra vonatkozó igényüket előzetesen szóban vagy írásban az Intézményhez nyújtják be. Az ellátás iránti kérelemről az adatfelvétel és a szociális körülményekről való tájékozódás után az intézményvezető dönt. A személyi térítési díj alapja továbbra is az igénylő saját jövedelme. Az ellátás igénybevételével egyidejűleg, a benyújtott jövedelemigazolások alapján az intézményvezető elvégezte a jövedelemvizsgálatot, és meghatározta a személyi térítési díjat az arra vonatkozó jogszabályi előírások figyelembevételével. A térítési díj fizetés szabályai között szerepel az önkéntes fizetés lehetősége is. Az ellátott vagy hozzátartozója írásban vállalhatta a mindenkor intezmenyi térítési díj megfizetését. Ebben az esetben a jövedelemnyilatkozatra vonatkozó szabályokat nem kellett alkalmazni. Kötelező az „étkeztetésre vonatkozó igénybevételei napló” vezetése, amely az étel helyben fogyasztását, elvitelét, illetve kiszállítását hivatott rögzíteni. Kérelem elutasítására nem volt szükség, a szociális rászorultság valamennyi kérelmezőnél megalapozott volt. Az

Intézményhez beérkező igényeket ki tudtuk elégíteni.

Az ellátás igénybevételi mutatói:

| ÉTKEZTETÉSBEN RÉSZESÜLŐK (adatok főben) | | | |
|--|--------------|--------------|--------------|
| | 2021. | 2022. | 2023. |
| Ténylegesen étkezők száma | 112 | 115 | 109 |

2023. évben ellátásra várakozók száma 0 volt. Az ellátottak nagy részét a 62 éven felüli, jelentős mértékben egészségkárosodott nyugdíjas korosztály alkotja. Az igénybevevők között voltak egészségügyi problémákkal küzdők, illetve szenvedélybetegek is, valamint jövedelemmel egyáltalán nem rendelkezők. Az elmúlt évben első alkalommal a nyári időszakban a Mandulavirág Támogató Szolgálat ellátottjai közül is néhányan igénybe vették az étkeztetést. Az igénybe vevő gyermekek szüleinek biztonságot és könnyedséget nyújtott az, hogy a nyári játszóház és felügyelet idejére helyben biztosított volt a meleg ebéd. Az étkeztetésben részesülőkkel segítő kapcsolat kialakítására törekedtünk. Az Idősek Klubja rendezvényein, és egyéb intézményi programokon részt vehettek az érintett szolgáltatást igénybevevők.

Intézményi tervek az étkeztetésben 2024. évre vonatkozóan:

Intézményünk a 2024. évben is törekszik az ellátás fenntartására, a szolgáltatás kihasználtságának növelésére.

Az idei évben a fenntartóval közösen mérlegelésre kerül a napi menü esetleges bővítése, amennyiben a humán erőforrás lehetővé teszi azt.

A 2024. évben a fenntartó igyekszik a térítési díjak szinten tartására. 2024. évben a térítési díj a napi ételadag árát tartalmazza, kiszállítási díjat a fenntartó nem állapított meg.

Az ételkészítéshez szükséges alapanyagok ára, a konyhai dolgozók bérének növekedése, a kiszállításhoz szükséges üzemanyag árának növekedése, valamint az energiaárak folyamatos emelkedése indokoltá teszi az étkeztetés térítési díjának évi többszöri felülvizsgálatát.

HÁZI SEGÍTSÉGNYÚJTÁS

Az alapszolgáltatás keretein belül, a településen jelentkező igényeknek és az érvényben lévő jogszabályoknak megfelelően biztosítottuk a házi segítségnyújtás szolgáltatást. Szolgáltatásunknak alapvető és elsődleges célja olyan mértékű segítségnyújtás, amely biztosítja az ellátást igénylő ember részére az önálló életvitel fenntartását, valamint egészségi és mentális állapotából vagy más okból adódó problémáinak megoldását. A szolgáltatást igénybe vevők ellátása saját otthonukban történik, az egyéni szükségletek és igények figyelembevételével. Az igénybevétel önkéntes. A szolgáltatásért az ellátottak térítési díjat fizetnek. A szolgáltatás az ellátást igénylő vagy törvényes képviselője által kezdeményezhető. A családok életvitele megváltozott a korábbi évekhez képest, a többgenerációs családok szinte már nem léteznek, így az egyedül élő idősök száma is növekvő tendenciát mutat. Az egyedüllét miatt több gondoskodást és figyelmet igényelnek. Nagyon fontos lenne, hogy az idős embernek helye legyen a családban és ne a család problémájaként jelentkezzen. Nehezen éli meg, ha magára marad. Lassan megszűnnek emberi kapcsolatai, elszigetelődik, befelé fordul és elkeseredetté válik. Az időskorúak gyakran mentálisan is sérülnek, nehezen tudják feldolgozni, hogy idős korukra támasz nélkül maradnak. Intézményünk próbálja a támasz szerepét betölteni. Az idősök életvitelének fenntartásában, a mindennapok nehézségeiben a gondozónő nagy segítséget nyújthat és idővel nélkülözhetetlen családtaggá is válhat. A szolgáltatást igénybe vevők naponta azonos időben várják a gondozónőjüket, mert a rendszeresség biztonságérzetüket növeli.

2023-ban a szolgáltatás leggyakoribb igénybevételének okai: az egészségi állapot romlása, krízis, melyet sem a gondozott, sem a család nem tud megoldani. Az ellátottak nagy része egyedül élő, hanyatlóban lévő egészségi állapotú idős ember. Ellátottaink nagy százalékára jellemzőek a fentiekben leírtak. Ezért is van kiemelkedő jelentősége a házi segítségnyújtásnak, mint ellátási formának. Gondozónőink figyelemmel kísérik az idős emberek egészségi és mentális állapotváltozásait, így az egészségügyi ellátásnak egyik jelzőrendszere vagyunk.

Az elmúlt években a házi segítségnyújtás iránti igény folyamatosan csökkenő tendenciát mutat. Az ellátottak, valamint az őket ellátó gondozó személyzet száma párhuzamosan csökken.

Személyi és tárgyi feltételek:

2024. évben a házi segítségnyújtás keretében 12 gondozónőt Gávavencsellőn, 3 gondozónőt pedig Paszabon alkalmaztunk. A gondozók 100 %-a szakképzett dolgozó. Tárgyi feltételeink szűkösek, de megfelelőek.

Nehézségek a házi segítségnyújtásban (korábbi évekhez képest változatlan)

- Továbbra is a gondozónők gyakran találkoznak olyan élethelyzetekkel, lakáskörülményekkel, melynek megoldására önerőből képesek. Pl. évtizedek óta felújítás nélküli, „lelakott” lakásokban a gondozónő nem tud rendet rakni. Ahol nincs megfelelő fürdőszoba, fűtés, ott a gondozónő nehezen tudja az ellátott higiénés igényeit kielégíteni.
- Problémaként jelentkezik az, hogy egyes szolgáltatást igénylők, vagy már a szolgáltatásban lévők, azt gondolják a házi segítségnyújtásról, hogy bejárásonként kapnak. Ilyenkor, kellő tapintattal szükséges elmagyarázni a szolgáltatás lényegét.
- A házi gondozásban részesülők között egyre több a demens ellátott, közülük olyan idős személyek, akiknek nem él a településen vagy egyáltalán nincs hozzátartozója.

Intézményi tervek a házi segítségnyújtásban 2024. évre vonatkozóan:

Intézményünk fenntartója a 2024. évben pályázatot szeretne benyújtani a TOP_PLUSZ-3.3.2-21 Helyi egészségügyi és szociális alapszolgáltatások infrastrukturális fejlesztése pályázatra, melynek sikeressége esetén lehetőség nyílna az alapszolgáltatások, többek között a házi segítségnyújtás tárgyi eszközeinek bővítésére, valamint az irodahelység fejlesztésére.

JELZŐRENDSZERES HÁZI SEGÍTSÉGNYÚJTÁS

A **jelzőrendszeres házi segítségnyújtás** az időskorú, valamint a fogyatékos személyek részére biztosított olyan ellátási forma, amelynek segítségével fenntartható az ellátást igénybe vevő saját lakókörnyezetében történő biztonságos életvitele, továbbá megelőzhetők olyan sorozatos krízis helyzetek, amelyek a későbbiekben bentlakásos intézményi elhelyezést indukálhatnak. A 24 órás szolgáltatást folyamatos készenléti rendszerben működteti intézményünk. Az alapszolgáltatás igénybevételének feltétele, hogy az igénylő mentális és fizikai állapota olyan legyen, amely lehetővé teszi a rendszer adekvát használatát. A jelzőrendszeres házi segítségnyújtás az ellátott részére biztonságot nyújt, oldja a magánytól és a tehetetlenségtől való szorongás és félelem érzését. A jelzőrendszeres házi segítségnyújtás megszervezésével a szociális gondozó számára lehetőség nyílik arra, hogy azonnal, vagy nagyon rövid idő alatt a szolgáltatást igénybe vevő lakásán segítséget nyújtson egy – egy kialakult krízishelyzet megoldásában.

A szolgáltatás 2012 óta folyamatosan működik településünkön. A 2023 évben az ellátási területünk Ibrány Város, Paszab Község, Buj Község, Tiszabercel Község és Balsa Község közigazgatási területei.

A jelzőrendszeres házi segítségnyújtást 1 fő jelzőrendszeres koordinátor irányítja. Az intézmény székhelyén fogadta a beérkező jelzéseket, a jelzést követően azonnal értesítette az ügyeletes gondozónőt. Havonta az ellátottak lakásán tesztriasztást végzett, hogy meggyőződjön a készülék működőképességéről, valamint elvégezte a nyomógombok elemcseréit.

Jelzés esetén a jogszabályi előírásnak megfelelően 30 percen belül a helybeli szociális gondozó és ápoló kereste fel otthonában az ellátottat. Elvégezte a szükséges gondozási és ápolási feladatokat, amennyiben szükséges volt, gondoskodott további intézkedés megtételéről.

Az ellátottak a szolgáltatásért 100 Ft/nap térítési díjat fizettek, de legfeljebb a jövedelmük 2 %-át.

A szolgáltatást igénybe venni kívánó települések a 2023. évben 22.000.-Ft/év/készülék összeggel járultak hozzá a szolgáltatás működtetéséhez és biztosításához.

2023. 01. 01. - 2023. 12. 31. közötti időszakban **33** éles riasztás és **59** téves riasztás érkezett be intézményünkhöz. A téves riasztások a nyomógomb véletlenszerű megnyomásából keletkeztek, minden esetben tisztáztuk a segélyhívás okát.

Tényleges riasztáskor az ügyeletben lévő gondozónő az alábbi intézkedéseket tette meg:

- elsősegélynyújtás
- megnyugtatás
- mentő hívás
- mentő érkezéséig felügyelet
- hozzátartozó értesítése

Éles riasztás esetén nagy segítségünkre van a Gávavencsellői Polgárőr Egyesület, akik az Egyesület gépjárműjével szállítják a gondozott lakására az ügyeletes gondozónőt.

Tárgyi feltételek, jövőbeni tervek:

Intézményünk 2023. évben 70 darab saját tulajdonú ORACULUM típusú jelzőberendezéssel rendelkezett.

Intézményünk fenntartója a 2024. évben pályázatot szeretne benyújtani a TOP_PLUSZ-3.3.2-21 Helyi egészségügyi és szociális alapszolgáltatások infrastrukturális fejlesztése pályázatra, melynek sikeressége esetén lehetőség nyílna a jelzőrendszeres házi segítségnyújtás vonatkozásában új, modernebb, korszerűbb segélyhívó készülékek beszerzésére, a készenléti ügyelet ellátásához egy gépjármű vásárlására, valamint a szolgáltatás ellátásához szükséges egészségügyi eszközpark fejlesztésére.

A szolgáltatás további biztosításában kérdéseket vet fel a kormány által bevezetett **Gondosóra Program**, melyet a 65 év feletti lakosok ingyen igényelhetnek. Az intézményünk által ellátott településeken egyre több idős igényelte a gondosórát. Az elmúlt egy évben azt tapasztaltuk, hogy a gondosórát igénybe vevő ellátottaink, a mi általunk biztosított jelzőrendszeres házi segítségnyújtás megszüntetését kérelmezték. Több esetben az első éles riasztást követően visszaigényelték a mi szolgáltatásunkat. Ennek az az oka, hogy a Gondosóra Koordinációs Központjában éles riasztás esetén az ellátott által megjelölt hozzátartozót értesítik. Az esetek többségében a riasztás éjszaka történik, ilyenkor pedig a hozzátartozók nem tudnak a helyszínre menni, így az idősek biztonsága labilissá vált.

Az ellátás igénybevételi mutatói

| JELZŐRENDSZERES HÁZI SEGÍTSÉGNYÚJTÁSBAN RÉSZESÜLŐK | | | |
|---|--------------|--------------|--------------|
| (adatok főben) | | | |
| | 2021. | 2022. | 2023. |
| Ténylegesen | 73 | 69 | 59 |

| | | | | |
|------------------------|-------|--|--|--|
| igénybe száma száma | vevők | | | |
|------------------------|-------|--|--|--|

Az ellátottak többsége teljesen egyedülálló, akiknek valóban nagy szükségük van a jelzőrendszeres házi segítségnyújtás szolgáltatására.

Jövőben továbbra is a fő célunk a valós szükségleteken alapuló, célzott ellátás biztosítása, a veszélyeztetett személyek feltérképezése, problémáik hatékony megoldása, valamint, hogy elősegítsük a rászorulóknak szociális ellátásának biztonságát, a szolgáltatások minőségének, színvonalának és hatékonyságának folyamatos fejlesztését, magasabb szintre emelését.

További célunk, hogy az ellátott területen élők hatékony segítséget kapjanak a kialakult élethelyzeteik kezeléséhez.

IDŐSEK NAPPALI ELLÁTÁSA

Az Idősek Klubja a 2023. évben 30 engedélyezett férőhellyel működött, munkanapokon hétfőtől péntekig 7:30 – 16:00 óráig történő nyitvatartással.

A nappali intézmény férőhely kihasználása átlagosan 90 %-os volt. Az ellátással a saját otthonukban élők részére nyújtottunk lehetőséget napközbeni tartózkodásra, társas kapcsolatok kiépítésére, a magány oldására és a higiéniai szükségletek kielégítésére. Elsősorban időskorúak vették igénybe a nappali ellátást, de egészségi állapotuk, szociális helyzetük miatt rászoruló személyek is részesülhetnek az ellátásban.

Az ellátás igénybevételi mutatói

| IDŐS/DEMENS NAPPALI ELLÁTÁSBAN RÉSZESÜLŐK | | | |
|---|-------|-------|-------|
| (adatok főben) | | | |
| | 2021. | 2022. | 2023. |
| Költségvetésben tervezettek száma | 27 | 27 | 27 |
| Ténylegesen igénybe vevők száma | 27 | 27 | 27 |
| Kihasználtság % | 90 | 90 | 90 |

2023. évben az ellátásra várakozók száma 0 volt. A látogatási és eseménynapló alapján az ellátottak napi átlaga 27 fő volt. 2023. évben 6 fő demens személyt láttunk el. A demens személyek enyhe vagy középsúlyos demencia kórképpel rendelkeznek. Az ellátásukhoz szükséges szakvélemények rendelkezésre állnak. Szociális körülményeiket tekintve az ellátottak egyedül, ritka esetben családjukkal éltek, akik napközben nem tartózkodtak otthon. Családi állapotukat tekintve többségükben özvegyek. Önellátási képességük fizikai, egészségi és mentális állapotuktól függően változott. A kórházi kezelés alatt álló klubtagok állapotáról érdeklődtünk. Szükség esetén gyógyszerelésükben (a gyógyszeradagolásban), kíséretükben is segítséget nyújtott a szociális gondozó. Az egészségügyi ellátással fő célunk az ellátottak egészségügyi állapotának szinten tartása, illetve javítása volt, melynek érdekében rendszeresen végeztünk vérnyomás-, vércukor és testsúlymérést. Felvilágosító előadásokat szerveztünk az Egészség hete programsorozat keretében. Kiemelt figyelmet fordítottunk az igénybevevők magányának oldására. A szabadidős programok egy hónapra

előre tervezettek, és mindig az egyéni igények figyelembevételével történt a megszervezésük. Az ellátottak foglalkoztatására, szórakoztatására szabadidejük hasznos eltöltéséhez a Klubban napi és hetilapok, házi könyvtár, TV, videó, magnó, társasjátékok, kártya, dominó állt rendelkezésre, kézimunkázáshoz anyagokat szerzett az Intézmény. A klubtagok számára különböző tájékoztató előadásokat, kulturális és szórakoztató programokat, kirándulásokat szerveztünk. 2023. év programjai az előző évekhez hasonlóan zajlottak. Az év során a különböző ünnepkörökhöz kapcsolódóan több programot tartottunk, pl. anyák napja – majális, mikulás, karácsony, részvétel községi rendezvényeken. A klub programjainak tartalmas, színvonalas lebonyolításához önzetlen segítséget nyújtottak felkészítésükkel óvodapedagógusok, tanítók, tanárok és iskolai gyermekcsoportok.

A nappali ellátásra vonatkozó „Nappali ellátásban részesülők látogatási és eseménynaplója” nyomtatványt továbbra is a jogszabályi előírásoknak megfelelően vezeti a gondozónő.

A képviselő testület döntésének köszönhetően a nappali ellátás igénybevételéért továbbra sem kellett fizetni a klubtagoknak.

Az Idősek Klubjában a szolgáltatásokat 1 fő intézményvezető irányításával és tevékeny részvételével 1 fő szakképzett szociális gondozó és 1 fő terápiás munkatárs foglalkoztatásával biztosította az Intézmény. Az intézményi jelzőrendszerben való aktív részvételünkkel, a Klub programjaink nyitottabbá tételével, más intézmény, civil szervezet által megvalósított programok látogatásával, törekedtünk a településen működő egyesületekkel, civil szervezetekkel való kapcsolataink elmélyítésére.

Jó kapcsolatot alakítottunk ki a környező településeken működő Idősek Klubjával, idősek civil szervezeteivel. (Tiszabercel, Balsa)







Jövőbeni tervek:

Intézményünk fenntartója a 2024. évben pályázatot szeretne benyújtani a TOP_PLUSZ-3.3.2-21 Helyi egészségügyi és szociális alapszolgáltatások infrastrukturális fejlesztése pályázatra, melynek sikeressége esetén lehetőség nyílna a nappali ellátás vonatkozásában az idők klubja épület külső és belső tereinek infrastrukturális fejlesztésére, a klubtagok szállításához, valamint a rendezvények, programok lebonyolításához szükséges gépjármű beszerzésére.

Nehézségek:

Az Idősek Klubjában az elmúlt években igen aktív klubélet folyt. Klubtagjaink nagy érdeklődést mutatnak az általunk szervezett programok, rendezvények, kézműves foglalkozások iránt. Az Idősek klubja szolgáltatás beindítása óta 10 év telt el. Klubtagjaink közül többen elhunytak, s aktív klubtagjaink életkora átlagosan 80 év. Nekünk szakembereknek kihívást jelent hogyan tudjuk elérni a következő generációt, akik aktív tagjai lehetnek az idők klubjának. Célunk, hogy minél szélesebb körben megismertessük a településen az idők klubja programjait, rávilágítsunk arra, hogy idős korban milyen jó közösséghez tartani, s milyen jó aktívan tölteni a nyugdíjas éveket.

TANYAGONDNOKI SZOLGÁLAT

A tanyagondnoki szolgáltatás célja: a külterületi, egyéb belterületi, vagy a tanyán lakott helyek intézményhiányából eredő hátrányainak enyhítése, az alapvető szükségletek kielégítése, a szolgáltatásokhoz, közszolgáltatáshoz, valamint egyes alapszolgáltatásokhoz való hozzájutás biztosítása. Célunk a krízisben lévő emberek felkutatása, a számára adekvát szolgáltatási ellátás hozzájutásához segítése.

Munkánkat a szociális igazgatásról és szociális ellátásokról szóló 1993. évi III. törvény, a személyes gondoskodást nyújtó szociális intézmények szakmai feladatairól és működésük feltételeiről szóló 1/2000. (I. 7.) SzCsM rendelet alapján végezzük.

Az ellátottak köre: Gávavencsellő Nagyközség közigazgatási határán belül a teljes külterület lakosságára kiterjed.

Szociális helyzet:

Szolgáltatásunk térítési díj mentesen biztosítja a feladatellátást, rászorultság vizsgálata nélkül a törvényi előírásnak megfelelően. Ebből adódóan egyre nagyobb igény van a szolgáltatás munkájára. Az igények összehangolása igen nagy feladat, az ingyenesség miatt.

Az idősek és egyedül élők fokozott védelme prioritás a feladatellátás koordinálásában, biztonságuk növelése érdekében.

Az ellátottak nagy része aluliskolázott, mélyszegénységben élő család. Az aktív korúak közül többen munkanélküliek, alkalmi munkákból tartják el magukat vagy közmunka keretében dolgoznak.

A tanyagondnok szorosan együttműködött az egyéb szociális szolgáltatásokkal, kiegészítve egymás munkáját. A nyugdíjasok nagy részének alacsony a nyugdíja, néhányan pedig csak szociális segélyből tartják fenn magukat.

Egészségügyi helyzet:

A szolgáltatás segíti az ellátottakat az egészségügyi ellátás hozzájutásához. Az idősek között gyakori a magas vérnyomás, sok a cukorbeteg és a mozgásszervi betegséggel bajlódók száma is magas.

Sajnos néhányan a problémáik megoldásához az alkoholt hívják segítségül, tovább rontva ezzel a helyzetüket. Nagyon sokszor kell szembesülni az alkohol okozta pszichés és fizikai leépüléssel.

Dokumentáció

Kötelező dokumentáció a *Tevékenységnapló* vezetése, mely az 1/2000. (I. 7.) SZCSM rendelet 8. melléklete alapján történik. Tartalmát intézményvezetőként ellenőrzöm és összehasonlítom a *Menetlevélben rögzített adatokkal*, amit aláírással igazolok.

A kötelező dokumentációk vezetése naprakész.

A tanyagondnoki szolgálat kiemelt és rendszeres feladatai:

- Közreműködés az étkeztetésben: meleg étel kihordása a szociálisan rászorult személyeknek
- Közreműködés a házi segítségnyújtásban (jelenleg nem működik): bevásárlásban segítség, házigondozó szállítása
- Közreműködés a közösségi és szociális információk szolgáltatásában: hirdetések, szórólapok eljuttatása külterületekre, szóbeli tájékoztatás az aktuális rendezvényekről, az észrevételek eljuttatása a lakosságtól a hivatalhoz
- Közreműködés az egyéb alapszolgáltatásokhoz való hozzáférésben: családsegítő szolgálat, védőnői szolgálat segítése azzal, hogy bejuttatja a rászorulókat a szolgálatokhoz
- Az egészségügyi ellátáshoz való hozzájutás segítése: lakosság háziorvosi rendelőbe szállítása, gyógyszerek kiváltása, vérminta laborba szállítása. Emellett a tanyagondnok egyéb feladatokat is ellát, így kulturális eseményekre behozza a külterületi lakosokat, lakosság hivatali ügyeinek intézésében való segítségnyújtás, hivatali dolgozók környezettanulmányra szállítása, bevásárlás (élelmiszer, anyag-és árubeszerzés) élelmiszersegély osztásban való közreműködés.

Tanyagondnoki szolgálat személyi és tárgyi feltételek:

A tanyagondnoki feladatokat egy fő látja el. Iskolai végzettsége megfelelő és a munkakör betöltéséhez szükséges szakmai tanfolyamot is elvégezte. A tanyagondnoki és egyéb feladatok ellátására egy jármű áll rendelkezésre, mely Gávavencsellő Nagyközség Önkormányzatának tulajdonát képezi.



Mandulavirág Támogató Szolgálat

Intézményünk 2023. 03. 01. napjától biztosítja Gávavencsellőn a támogató szolgáltatást. A szolgáltatás kezdetben 9 fő igényelte, ma már több, mint 50 ellátott veszi igénybe. Ellátási területünk 2023. 06. 01. napjával bővült. Ettől kezdve Ibrányban, Nagyhalászbán, Buján, Tiszabercelen is biztosítjuk.

A Támogató szolgáltatás célja:

A fogyatékos személyek jogairól és esélyegyenlőségük biztosításáról szóló 1998. évi XXVI. törvény meghatározása alapján a támogató szolgálat a fogyatékos személy önálló életvitelét elősegítő, a mindennapi szükségletei kielégítését célzó – személyes közreműködés kielégítését célzó – személyes közreműködés által megvalósuló szolgáltatás.

A Támogató szolgáltatás feladatai:

A fogyatékos személy részére biztosítani kell a fogyatékoság által indokolt szükségleteinek megfelelő támogató szolgálat igénybevételét. A támogató szolgáltatást, mint professzionális segítő tevékenységet az különbözteti meg a laikus segítségnyújtástól, illetve más segítő szakmák által végzett tevékenységektől, hogy a segítők a feladatellátás speciális követelményeinek megfelelő általános és szakirányú ismereteikkel rendelkeznek, illetve a szolgálat tevékenységét, megfelelő tárgyi eszközrendszerrel – akadálymentesített gépjármű, egyéb szolgáltatás biztosítását segítő eszközök – végzi.

Célja a fogyatékos személyek lakókörnyezetben történő ellátása, elsősorban a lakáson kívüli közszolgáltatások elérésének segítése, valamint életvitelük önállóságának megőrzése mellett a lakáson belüli speciális segítségnyújtás biztosítása révén.

A támogató szolgáltatás feladata a fogyatékoság jellegének megfelelően különösen - az alapvető szükségletek kielégítését segítő szolgáltatásokhoz, közszolgáltatásokhoz való hozzájutás biztosítása (speciális személyi szállítás, szállító szolgálat működtetése), - az általános egészségi állapotnak és a fogyatékoság jellegének megfelelő egészségügyi-szociális ellátásokhoz, valamint a fejlesztő tevékenységhez való hozzájutás személyi és eszközfeltételeinek biztosítása, - információnyújtás, ügyintézés, tanácsadás, a tanácsadást követően a társadalmi beilleszkedést segítő szolgáltatásokhoz való hozzájutás biztosítása, - a jelnyelvi tolmácsszolgálat elérhetőségének biztosítása, - segítségnyújtás a fogyatékos személyek kapcsolatkézségének javításához, családi kapcsolatainak erősítéséhez speciális, önsegítő csoportokban való részvételükhöz, - egyes szociális alapszolgáltatási részfeladatok biztosítása a fogyatékos személyek speciális szükségleteihez igazodóan, -

segítségnyújtás a fogyatékos emberek társadalmi integrációjának megvalósulásához, valamint a családi, a közösségi, a kulturális, a szabadidős kapcsolatokban való egyenrangú részvételhez szükséges feltételek biztosítása, - a fogyatékos személy munkavégzését, munkavállalását segítő szolgáltatások elérhetőségének, igénybevételének elősegítése. A támogató szolgáltatás igénybevétele során szociálisan rászorultnak minősül a súlyosan fogyatékos személy. A fogyatékos személyek, az őket mindenki mással egyenlően megillető jogaikkal, állapotukból fakadóan kevésbé tudnak élni, ezért indokolt, hogy minden lehetséges módon előnyben részesüljenek. Igen fontos, a szolgáltatást igénybe vevők életkörülményeinek, meglévő képességeiknek, készségüknek, szociális helyzetüknek minél magasabb életkorig történő megőrzése. A fogyatékos állapot rosszabbodásnak megelőzése, illetve annak enyhítése.

A szolgáltatás működtetése lehetővé teszi, hogy az igénylő életének nehéz periódusában is megszokott környezetében, biztonságban élhessen.

A támogató szolgáltatás jogszabályban rögzített célcsoportja a külön jogszabály szerint szociálisan rászorultnak minősülő súlyos fogyatékos személyek köre:

- látási fogyatékoság
- hallási fogyatékoság
- értelmi fogyatékoság
- mozgásszervi fogyatékoság
- pervazív fejlődési zavarok (autizmus)
- halmozott fogyatékoság
- egyéb fogyatékoság.

A támogató szolgálat elláthat szociálisan nem rászorulóknak minősülő személyeket, ez azonban a szabad kapacitás terhére valósítható meg, nem eredményezheti a szolgáltatásra jogosult személyek háttérbe szorulását.

A támogató szolgáltatás feladata a fogyatékoság jellegének megfelelően különösen:

- az alapvető szükségletek kielégítését segítő szolgáltatásokhoz való hozzájutás biztosítása (speciális személyi szállítás 4+3 pontos biztonsági rögzítés, rámpa, szállító szolgálat működtetése ütemterv alapján), (az ütemtervet asztali naptárban szükséges vezetni, melyből megállapítható, hogy aznap kit és mikor kell be- illetve hazaszállítani, illetőleg a szállítás helyszíne is rögzítésre kerül, ezt külön elszámoló adatlapon is rögzíteni szükséges. Az ütemterv tartalmazza az időtartamot, míg az ellátott szállítás történik, ez az időbeosztás elszámolásához elengedhetetlen.

Fontos az ütemterv elérhetősége, hozzáférhetősége az intézményi dolgozók számára

- az általános egészségi állapotnak és a fogyatékoság jellegének megfelelő egészségügyi-szociális ellátásokhoz, valamint a fejlesztőtevékenységhez való hozzájutás személyi és eszközfeltételeinek biztosítása, (fül-orr-gégészeti, szemészeti, sebészeti, ortopédiai, kardiológiai, neurológia, ideggyógyászati, pszichiátriai rendelésekre való szállítás, a szükséges védőeszközök rendelkezésére bocsátása oly módon, hogy állammegóvást kérve ingyenes biztosítja intézményünk részükre a kölcsönadott eszközöket, melyet érdekmúlást követően visszaszolgáltatnak az intézmény részére
- információnyújtás, ügyintézés, tanácsadás, a tanácsadást követően a társadalmi beilleszkedést segítő szolgáltatásokhoz való hozzájutás biztosítása, (pl. az ellátó rendszerbe történő bekerülés lehetőségének ismertetése, foglalkoztatáshoz szükséges önéletrajzok készítésében való segítségnyújtás, kormányhivatali ügyintézés pl. közgyógyellátás rendezése, önkormányzati támogatások igénybevételeiben való ügyintézés
- a jelnyelvi tolmácsszolgálat elérhetőségének biztosítása, (közvetítés vagy információ, esetenként kísérés szükség szerint)
- segítségnyújtás a fogyatékos személyek kapcsolatkézségének javításához, családi kapcsolatainak erősítéséhez speciális, önsegítő csoportokban való részvételükhöz, tájékoztatás nyújtása a helyben működő csoportokról, azok helyszínéről, hozzáférés lehetőségéről.
- egyes szociális alapszolgáltatási részfeladatok biztosítása a fogyatékos személyek speciális szükségleteihez igazodóan, (pl. háztartási tevékenység elvégzésében való segítségnyújtás, mosógép kezelés, gáz-villanytűzhely biztonságos használatában való segédkezés
- segítségnyújtás a fogyatékos emberek társadalmi integrációjának megvalósulásához, valamint a családi, a közösségi, a kulturális, a szabadidős kapcsolatokban való egyenrangú részvételhez szükséges feltételek biztosítása.

A megvalósuló szolgáltatás három fő tényező kölcsönhatásából épül fel, a szolgáltató, a szolgáltatást igénybe vevő és a szolgáltatási környezet, amiben a szolgáltatás megvalósul. A támogató szolgáltatás céljait, feladatait, tevékenységeit az 1/2000. (I.17.) SzCsM rendelet 2. § 1) pontja, illetve 39/A és 39/B § hatályos jogszabály és az azokhoz illeszkedő szakmai irányelvek határozzák meg.

A szolgáltatási elemek lehetővé teszik, hogy a szolgáltatás az igénybe vevő személy számára a szükségletekhez, egyéni és környezeti jellemzőkhöz illeszkedő tevékenységet biztosítson, elősegítve a szolgáltatás alapelveiben megfogalmazott célok megvalósulását.

Szolgáltatást igénybe vevők településenkénti megoszlása 2023-ban:

| Település | Fő |
|------------------|-----------|
| Ibrány | 13 |
| Nagyhalász | 10 |
| Buj | 5 |
| Tiszabercel | 4 |
| Gávavencsellő | 16 |
| Paszab | 1 |

Szolgáltatást igénybevevők fogyatékoság típusa szerinti megoszlása 2023-ban:

| Fogyatékoság típusa | Fő |
|----------------------------|-----------|
| Látás | 4 |
| Hallás | 4 |
| Mozgás | 16 |
| Értelmi | 10 |
| Halmazott | 3 |
| Autista | 12 |
| Egyéb | - |

A szolgáltatás kapacitásának nagyobb részét a személyi segítség és a szállítási tevékenység teszi ki. A szolgáltatás beindításakor 4.000 feladategységet vállaltunk, majd ezt amikor lehetőség nyílt rá 6.000 feladategységre módosítottuk, a 2024. évre pedig már 10.000 feladategységet vállaltunk. A személyi segítség és a szállítási tevékenység feladategységei hónapról hónapra emelkedtek az elmúlt évben, a vállalt feladategységet már félévkor sikerült teljesíteni, az év végére megduplázódott az ellátási egységek száma, ennek háttérében az áll, hogy ellátási területünk 2023. 06. 01. napjával bővült, Ibrány, Nagyhalász, Tiszabercel és Buj településekkel. A szállítási szolgáltatás iránt egyre nagyobb igény merül fel.

A szállító szolgálat igénybevétele az iskoláskorú gyermekek esetében napi, a felnőtt fogyatékkal élő ellátottaink körében heti, illetve havi periodicitást mutat.

A szállítási célok gyakoriság szerint a következő területekre koncentrálnak:

- Fogyatékosok nappali intézményébe történő szállítás;

- Hivatali ügyintézők helyszínére, közszolgáltatók ügyfélfogadására történő szállítás;
- Egészségügyi intézménybe történő szállítás;
- Szociális szolgáltatások elérésének megkönnyítése;
- Kereskedelmi egységbe történő szállítás;
- Egyéb, szükségletek kielégítését célzó szolgáltatáshoz való hozzáférés biztosítása.

Naponta a reggeli és délutáni időszakban a legnagyobb az igény a szolgáltatásra. A személyi segítség térítésmentesen, a szállító szolgálat térítés ellenében vehető igénybe; A szállító szolgálat térítési díja az útvonalterv alapján meghatározott legrövidebb útvonalon teljesített kilométerek és a kilométerdíj szorzata.

A 29/1993. (II.17.) Kormányrendelet 14/A. § (6) bekezdés szerint „Ha az ellátott szállítása – pszichiáter vagy neurológus szakorvos által igazoltan – csak állandó felügyelet mellett biztosítható, a szállítás időtartama egyidejűleg személyi segítségként is elszámolható, azzal, hogy az ellátott csak a szállítási díjat fizeti meg. Ebben az esetben a személyi segítségért térítési díjat fizetnie nem kell.”

A támogató szolgáltatás intézményi térítési díja 2023-ben:

- személyi segítség:0,- Ft/óra,
- szállító szolgálat:50,- Ft/km.

Szolgálatunk akadálymentesen megközelíthető, ügyfélfogadásra alkalmas irodahelyiséggel rendelkezik. Irodahelyiségünkben telefon, internet is rendelkezésre áll. A szolgálat négy gépjárművel rendelkezik.

Gépjárműpark

Az alábbi táblázatban feltüntetett gépjárművek rendelkeznek minden olyan felszereléssel, ami a fogyatékkal élők részére megkönnyíti a szállításukat, modern és megbízható.

| Típus | Peugeot Boxer | Volkswagen Transporter | Opel Astra | Opel ZAFIRA LIFE |
|-----------------------------------|---------------|---------------------------|------------|---------------------|
| Rendszám | NIJ-875 | MVW-094 | NZD-452 | SKC-464 |
| Szállítható személyek száma | 8+1 | 9 | 5 | 9 |
| Mobil rámpa | X | X | X | X |
| 4+3 biztonsági rögzítés | X | X | X | X |

Egyéb eszközök

A személyi segítségben vérnyomásmérő készülék, vércukormérő készülék, pulzoximérő, illetve a szükséges védőeszközök (gumikesztyű, szájmaszk, kézés felület-fertőtlenítőszer) állnak rendelkezésre.

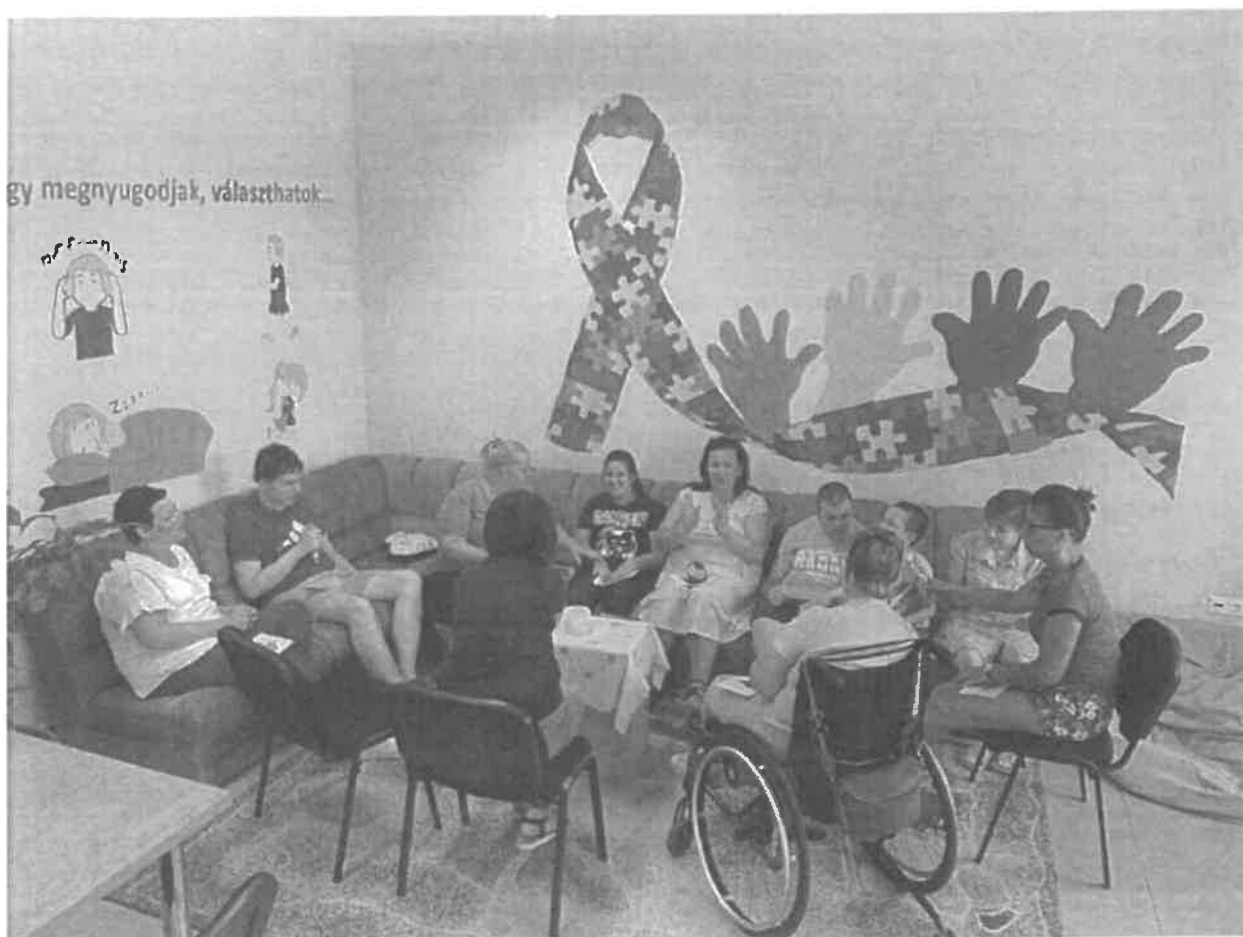
Mandulavirág Támogató Szolgálatnál 1 fő intézményvezető, 1 fő terápiás munkatárs, 2 fő gondozó és 2 fő segítő van foglalkoztatva.

Nyári gyermekfelügyelet:

Az iskola befejezését követően a nyári szünetben gyermekfelügyelet, játszóházat biztosítottunk a szolgáltatást igénybe vevő fiatalok részére. Számos kézműves foglalkozást, kirándulást, programot szerveztünk nekik. Megnyitó ünnepséget tartottunk, melyen közel 70 fő vett részt az 5 ellátott településről.







Tervek 2024. évre vonatkozóan:

- A szolgáltatás biztosításához pályázat útján szeretnénk új fogyatékos személyek szállítására alkalmas gépjárművet beszerezni
- A Mandulavirág Támogató Szolgálat épületébe szeretnénk új tárgyi eszközöket vásárolni (szekrény, tv,)
- Szeretnénk az épület külső környezetét szebbé varázsolni, parkosítani.
- Szükség lenne a kültéri játékok beszerzésére, melyek alkalmasak a nyári gyermekfelügyelet idejére

Család-és Gyermekjóléti Szolgálat

Személyi feltételek:

A Család-és Gyermekjóléti Szolgálat szakmai tevékenységét 2 fő családsegítő látta el.

Tárgyi feltételek:

A Család- és Gyermekjóléti Szolgálat családsegítőinek rendelkezésére áll egy folyosórész- az ügyfelek itt várakozhatnak -, egy irodahelyiség, ahol a családsegítők a kliensek ügyeit intézik. A családsegítők az ügyfelekkel segítő beszélgetéseket is folytatnak az irodahelyiségben, munkájukat segíti egy mobiltelefon. Az internet hozzáférési lehetőség, valamint az irodahelyiségben elhelyezett fénymásoló gép is a családsegítők munkáját könnyíti meg. A Család- és Gyermekjóléti Szolgálat irodájában jelenleg 2 asztali számítógép van és a számítógépekhez 1 db nyomtató . Szakmai szempontból a Család- és Gyermekjóléti Szolgálatnál a tárgyi eszközök mennyisége, minősége megfelelő. Összességében a személyi és tárgyi feltételeiben a Család-és Gyermekjóléti Szolgálat a gyermekvédelmi feladatok teljes körű ellátására alkalmas.

A gyermekjóléti szolgálat szakmai tevékenységének száma

| | |
|--|---------------------------|
| információnyújtás | 82 |
| tanácsadás | 78 |
| hivatalos ügyekben való közreműködés | 32 |
| segítő beszélgetés | 864 |
| közvetítés más szolgáltatásba | _____ |
| közvetítés ellátásokhoz való hozzáféréshez-pénzbeli | 19 |
| közvetítés ellátásokhoz való hozzáféréshez-természetbeni | 13 |
| családlátogatás | 864 |
| szakmaközi megbeszélés | 6 |
| esetkonferencia | 15 |
| adományozás | 9 saját SZGYF- el közös 5 |

Az alapellátás keretében történő családgondozás leggyakoribb okai:

- anyagi (megélhetési)
- tankötelezettség mulasztása
- iskolai magatartási problémák
- szabálysértés elkövetése
- gyermeknevelési nehézségek
- szülők vagy a család életvitele
- családi konfliktusok (szülők egymás közötti, szülő – gyermek közötti)

Védelemben vett gyermekek száma összesen: 25, mely 11 családot érintett. 4 családban, 10 gyermek esetében szűnt meg a védelemben vétel. Új védelemben vételre 15 esetben került sor, mely 7 családot érintett. Szolgálatunk 15 esetben tartott esetkonferenciát, ami 30 gyereket érintett. Az Ibrányi Integrált Szociális Szolgáltató Központ által összehívott esetkonferencián 5 alkalommal vett részt szolgálatunk. Nevelésbe vétel, családba fogadás nem volt. 2023. december 31. napján alapellátás keretein belül gondozás alatt **45** gyerek, **24** család áll.

Szabálysértést elkövető kiskorúakra vonatkozó adatok:

| | | | 0-14 éves | 14-18 éves |
|---------------------------------------|---|---|-----------|------------|
| Szabálysértést elkövetők száma | | | | |
| Ebből | Alapellátásban gondozottak száma | | 3 | |
| | Védelemben vétel mellett gondozottak száma | | | |
| A gondozás időtartama alatt | Alapellátás során | újabb szabálysértést elkövetők száma | | |
| | | bűncselekményt elkövetők száma | | |
| | Védelemben vétel melletti gondozás során | újabb szabálysértést elkövetők száma | | |
| | | bűncselekményt elkövetők száma | | |

| | | |
|--|------------------|-------------------|
| | 0-14 éves | 14-18 éves |
|--|------------------|-------------------|

| | | | |
|---|--|---|--|
| Bűncselekményt elkövetők száma | | | |
| Ebből | Alapellátásban gondozottak száma | | |
| | Védelembe vétel mellett gondozottak száma | | |
| Az elkövetők közül a gondozás időtartama alatt | Alapellátás során | Újabb bűncselekményt elkövetők száma | |
| | | Szabálysértést elkövetők száma | |
| | Védelembe vétel melletti gondozás során | Újabb bűncselekményt elkövetők száma | |
| | | Szabálysértést elkövetők száma | |

A veszélyeztető tényezők észlelése a gyermekvédelmi rendszer első lépcsőjén álló személyek

és hatóságok (védőnői szolgálat, óvodai és iskolai pedagógusok, gyermekjóléti szolgálat stb.) feladata. Tapasztalható, hogy a halmozottan problémás, anyagilag hátrányos helyzetű családok továbbra is bennmaradtak a gyermekvédelem rendszerében. Az előző évekhez hasonlóan, 2023 évben is a jelzőrendszer tagjainak jelzései révén kerültünk kapcsolatba új esetekkel. Általánosságban elmondható, hogy a településen élő, halmozottan hátrányos, rossz szociális körülmények, életvezetési problémák miatt veszélyeztetett gyermekek már az előző évek során a látótérbe kerültek.

Tárgyévben tapasztalt problémák

Iskolai mulasztás:

2023. évben a közoktatási intézményektől összesen **21** jelzés érkezett. Ebből **17** igazolatlan hiányzás, **4** magatartási probléma volt. Az igazolatlan hiányzások java részét abból adódnak, hogy ha beteg a gyerek, nem viszik időben orvoshoz. Így igazolás már nincsen. Sokszor előfordul, hogy nem a szülő, hanem a gyerek viszi az iskolába az igazolást, amit elfelejt odaadni, vagy késő adja oda. Ezekre a dolgokra a szülők egyáltalán nem figyelnek oda. Akkor sem, ha már többször tájékoztatjuk őket a következményekre. A tapasztalatok alapján jellemző, hogy a családok egyre jobban kivonulnak a problémamegoldásból. A szülői

érdektelenség időnként olyan helyzeteket eredményezett, ahol a gyermek érdekeit csak az iskola és a gyermekjóléti szolgálat képviseli.

Nagyon fontos továbbra is a jelzések írásban történő küldése, lehetőleg minél hamarabb, hiszen csak így tudunk mi szakemberek időben, hatékonyan segíteni a probléma megoldásában.

Az adminisztrációs munka nagyon sok időt vesz el a családsegítőtől, de ez fontos folyamat.

Anyagi nehézségek:

Tapasztalati tény, hogy a nehezebb anyagi körülmények között élő családok egy része, szívésségi lakáshasználó. Az utóbbi időszakban jellemző a többgenerációs családban élőknel a kapcsolati viszonyok megromlása is, mely ahhoz vezet, hogy növekvő tendenciát mutat az albérletet kereső családok száma. Ennek a hátránya azonban az, hogy az alacsony összegű jövedelemből élő családok a jövedelmük nagy részét albérleti kiadásokra fedezik, és minimális jövedelmük marad a megélhetésre, melyek újabb problémákat hoznak a felszínre. A CSOK igénybevétele nem minden családnál sikerül. Az elmúlt időszakban még nagyobb igény mutatkozott megfelelő albérlet igényre, azonban a településen jelenleg nincsenek kiadó ingatlanok vagy lakások, így még azok a családok sem találnak albérletet, akiknek rendszeres jövedelmük van, ki tudnák fizetni az albérletet díját. Ennek okát abban is látjuk, hogy egyre több tulajdonos inkább arra vár, hogy a lakását, családi házát eladja, bízva a családok otthonteremtési programjában. A lakások, családi házak éveken keresztül üresen állnak és leamortizálódnak. Az ingatlantulajdonosok közül többen bizalmatlanok az albérlőkkel kapcsolatban, ugyanis előfordult már olyan eset, hogy albérleti díjtartozást és közüzemi tartozást halmoztak fel a bérlők.

Az albérletkeresők másik csoportja olyan anyagi helyzetben van, hogy akkor sem tudna másik albérletbe költözni, ha akarna, ugyanis nem tudja megfizetni a tulajdonosok által kért díjat.

Így továbbra is vannak olyan családok, akik rossz állapotú lakóingatlanban élnek. A lakások régi építése, a pénzhiány, illetve az ingatlanok elhanyagolt állapota miatt, vannak olyan helyek, ahol még mindig nincs vezetékes víz és fürdőszoba sem. A szegény családok nagy része még jelenleg is egyedi fűtéssel oldja meg téli időszakban a fűtést. A tüzelőanyag beszerzése gyakran nehézséget okoz a téli, hideg hónapokban. Ezeknek a szociálisan rászorult családoknak nagy segítséget jelent az Önkormányzat által minden évben megpályázott szociális tűzifa.

A családgondozás során tapasztalt problémák

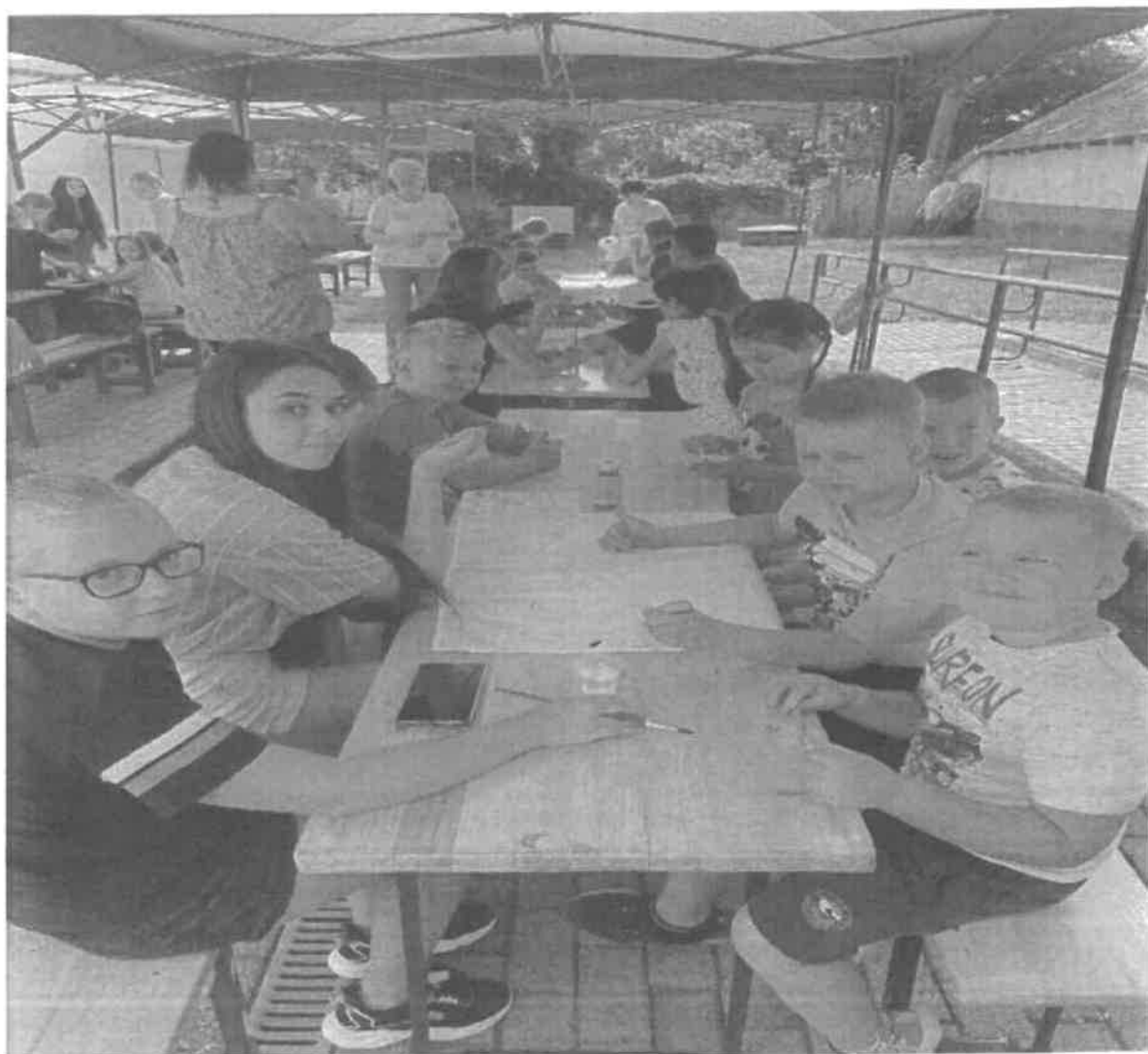
- igazolatlan hiányzásoknál a családi pótlék szüneteltetésének lehetősége is egyre kevésbé visszatartó erő
- továbbra is gyakoriak a rossz lakáskörülmények, elhanyagolt külső és belső környezet (szemetes porták, illemhelyek hiánya, rendetlenség a lakásban)
- nem megfelelő szülői magatartás
- magánéleti konfliktusait a szülők nem tudják kezelni
- a negatív családi minta hatása, az iskolában a gyermek viselkedésén láthatóvá válik

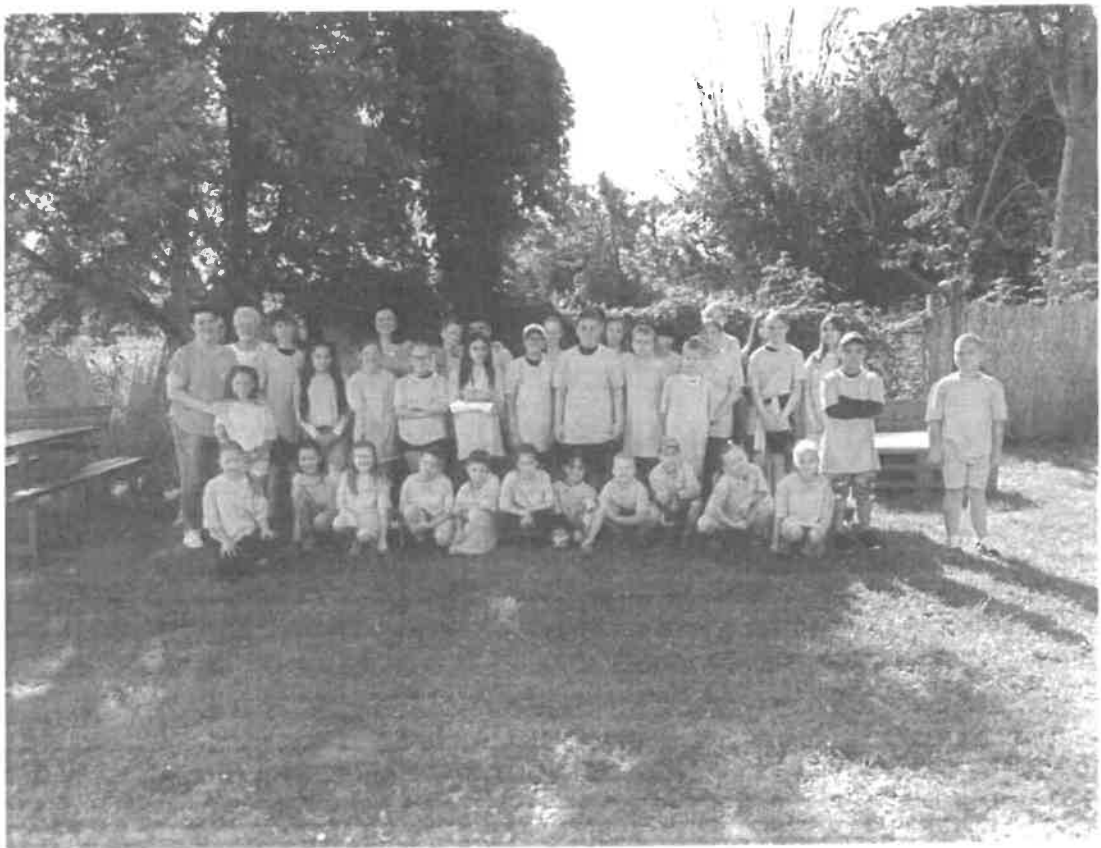
Szociális válsághelyzetben lévő várandós anyák gondozása

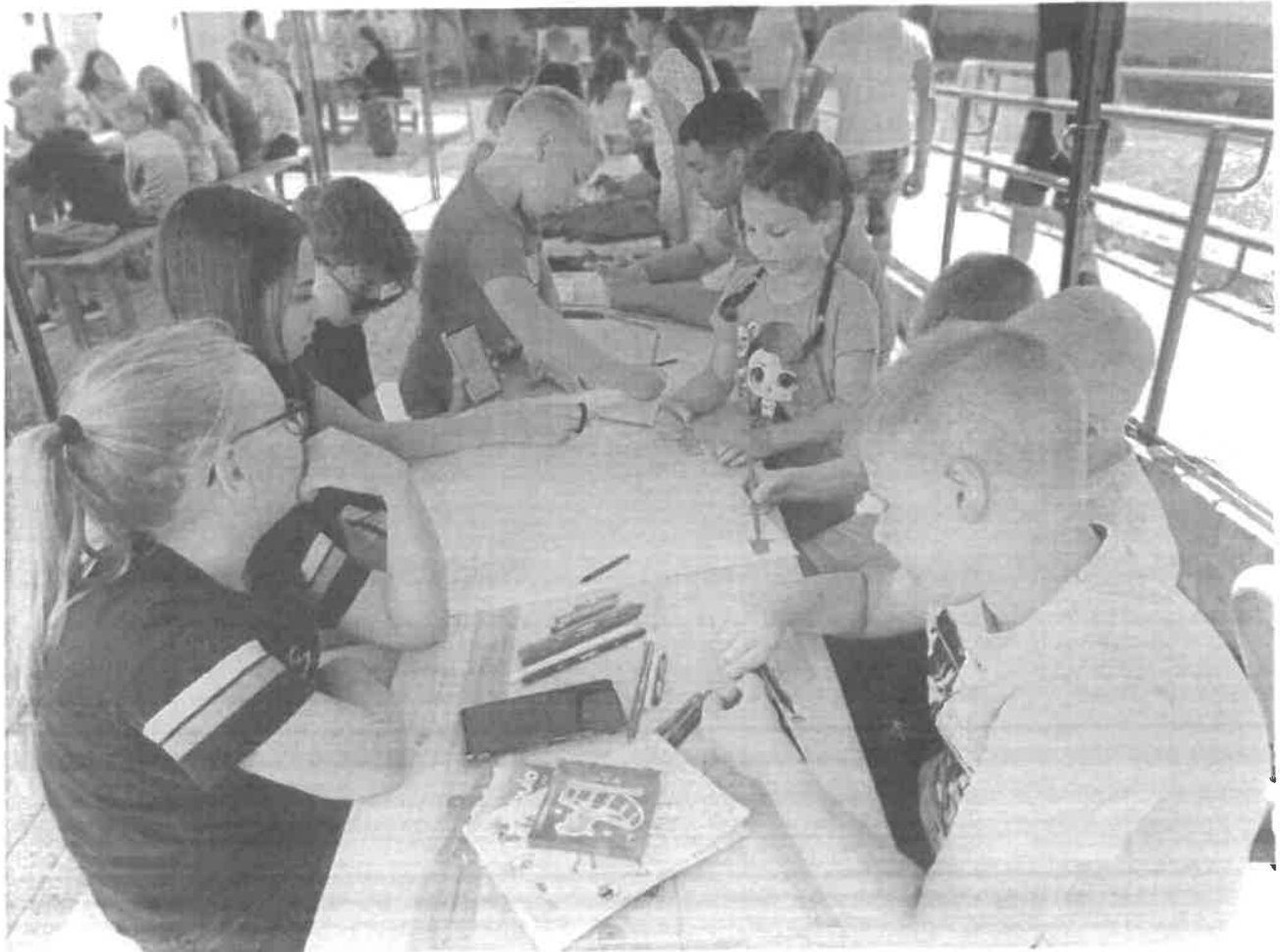
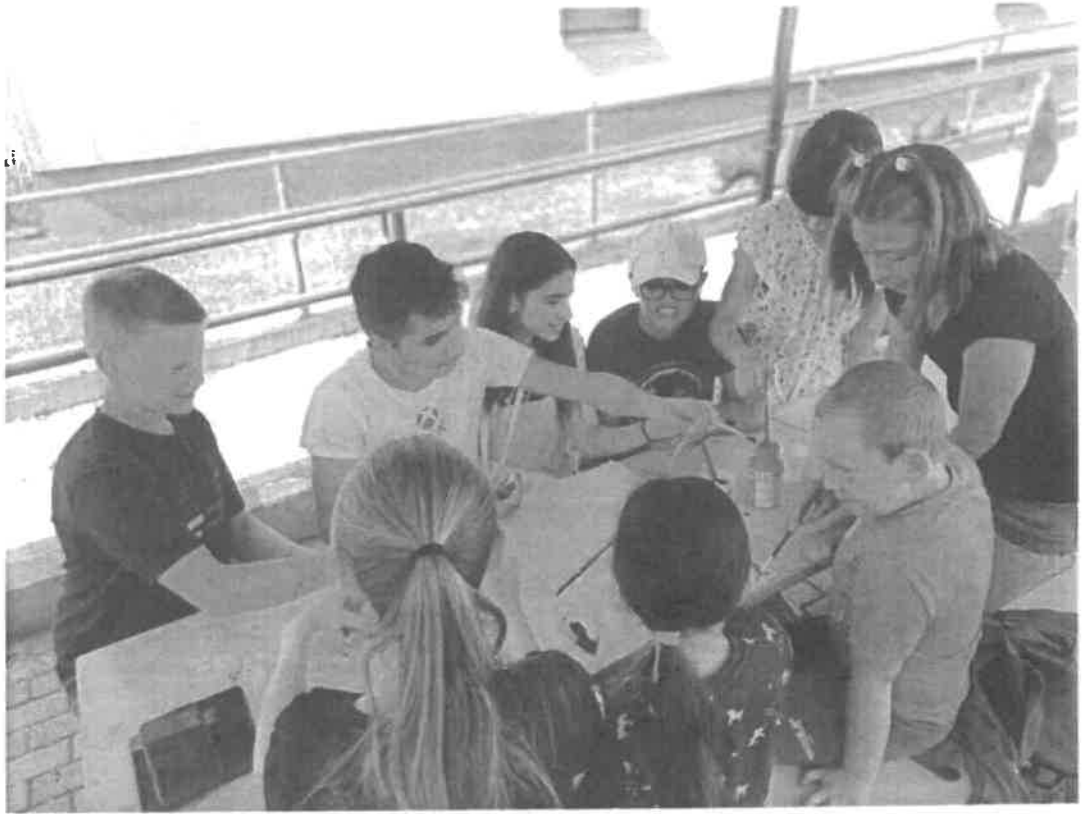
A várandós anyák gondozását szolgálatunk nem minden esetben kezeli külön, mivel nem nagy számban fordultak a szolgálathoz kismamák. Ezekben az esetekben a védőnői szolgálattal együttműködve kerül sor a segítségnyújtásra. Szolgálatunk feladata ezekben az esetekben többnyire az információnyújtásban, az ügyintézésük segítésében nyilvánulnak meg.

A Gyermekjóléti szolgálat prevenció érdekében végzett szolgáltatásai és a településen élő halmozottan hátrányos helyzetű gyermekek érdekében szervezett programok

- A hátrányos helyzetű családok folyamatos segítése adományok gyűjtésével valósul meg. (gyermek-felnőtt ruhák, játékok gyűjtése és osztása) Ezek kiosztása folyamatos. Minden lehetőséget kihasználva törekszünk pályázatok írására és elnyerésére.
- Család-és gyermekjóléti Szolgálatunk a 2023. évben harmadik alkalommal nyújtott be pályázatot az Erzsébet a Kárpát -medencei Gyermekekért Alapítványhoz. A benyújtott pályázat nyertes lett, így 2023. 07. 03. - 2023. 07. 07. közötti időszakban 36 gyermek vett részt a napközis táborban, ahol színes programokkal, kreatív foglalkozásokkal, helyi néphagyományok megismerésével, kirándulással színesítettük a résztvevő gyerekek nyári élményeit.









- Folyamatosan segítséget nyújtunk és közreműködünk a **Szociális és Gyermekvédelmi Főigazgatóság** által szervezett csomag osztásban. Utolsó csomag osztás 2023. július hónap.

Ápolást, gondozást nyújtó idősök otthona

A szolgáltatás igénylése erre a célra készült kérelem beadásával történik, majd a kérelmező lakásán előgondozást végzünk, amikor felmérjük az igénylő szükségleteit. A gondozási szükséglet felmérésének eredményéről értesítjük az igénylőt. A szolgáltatás igénybe vétele előtt megállapodás megkötésére kerül sor. Az önmaguk ellátására nem, vagy csak folyamatos segítséggel képes személyek napi legalább ötszöri étkeztetéséről, szükség szerint ruházattal, illetve textíliával való ellátásáról, valamint lakhatásáról az ápolást, gondozást nyújtó intézményekben kell gondoskodni, feltéve, hogy ellátásuk más módon nem oldható meg. Ebben az ellátási formában folyamatosan, a nap 24 órájában biztosítjuk a jogszabályi kritériumoknak megfelelő teljes körű komplex ellátást. (fizikai-, egészségügyi-, mentálhigiénés ellátás, foglalkoztatás, érdekvédelem) Az idősök otthonában a III. fokozatú gondozási szükségletű, de rendszeres fekvőbeteg, gyógyintézeti kezelést nem igénylő, a nyugdíjkorhatárt betöltött személyeket ápoljuk és gondozzuk. (1993.évi III. tv. 68 § (1) bek.)

Intézményünk életkor és nem szerinti megoszlása:

A bentlakásos ellátás engedélyezett létszáma: 25 fő

Lakók létszáma 2023. december 31-én: 25 fő

Társadalmunk előregedő tendenciát mutat, ami településünkre is jellemző és igaz ez az intézményben élőkre is. Lakóink jelentős része 80 éven felüli.

A beszámolási időszakban a létszám alakulása:

A beszámolási időszak alatt intézményi elhelyezést nyert 15 fő, és 17 fő ellátása szűnt meg, 17 fő elhalálozott.

Az intézmény továbbra is magas kihasználtsággal működik. Amennyiben az intézményben férőhely szabadul fel, az a lehető legrövidebb idő alatt betöltésre kerül, az intézmény kihasználtsága 100%-os. Az ellátás iránti igény magas. Jellemző, hogy az ellátást igénybe vevők rossz egészségi és fizikai állapotban érkeznek az otthonba. Szinte 100%-ban nagyon elesett állapotban vannak az intézményi felvételkor, ezért ez egyre nagyobb feladatot kíván az intézmény munkatársaitól.

Demens betegek tartós bentlakásos ellátása:

Minden társadalomban komoly kihívás, nehézség és probléma a demenciával élők növekvő száma.

A demens betegek ápolása - gondozása komoly kihívást jelent az ápolók és a mentálhigiénés szakemberek számára egyaránt. A demencia az emlékezet olyan mértékű hanyatlása, mely ellehetetleníti a mindennapi önálló életvitelét. A gondolkodásban, tervezésben, mindennapi cselekvésekben hanyatlás következik be. A környezetben történő tájékozódás beszűkül időben és térben. Az érzelmi kontroll csökkenése miatt változások következnek be a társas kapcsolatokban. Minden Idősek Otthonában élnek olyan idősök, akiknél jelen van a demencia kórkép valamely fokozata. Intézményünkben is egyre több olyan lakó van, aki rendelkezik a jogszabály által előírt, megfelelő orvosi szakvéleménnyel. 2023. december 31-én 12 fő demens személy lakik az intézményünkben. Ezek az ellátottak rendelkeznek a jogszabály által előírt, megfelelő orvosi szakvéleménnyel. 9 fő felel meg a közép súlyos demencia, 3 fő pedig a súlyos demencia kórképének. Dicséretet érdemel a szakmai kollektíva, hiszen a dolgozói létszám stagnál a feladat nő és a munka színvonalának csökkenése nélkül a feladatmutatók lehetőség szerinti kihasználásával végzik a napi munkát.

Egészségügyi ellátás:

Egészségügyi ellátás keretében személyre szóló, egyéni szükségletnek megfelelő 24 órás felügyeletet, gondozást, ápolást biztosítunk. Az egészségügyi ellátás a gyógyító - megelőző ellátás alapelvéből indul ki, mely szerint a megelőzés és a gyógyítás fogalma egymástól nem választható szét. Az intézményben egészségügyi ellátás célja, feladata az egészségmegőrzés, az egészség védelme, a megbetegedés megelőzése, a már kialakult betegségek korai felismerése és gyógyítása, az állapotromlás megakadályozása, a gyógyíthatatlan beteg panaszainak enyhítése Továbbra is jellemző, hogy nő a fekvőbetegek és csökken az önellátók száma és aránya. A mozgásukban nehezített lakók száma megemelkedett. Általában gyengülőnek ítéltető a beköltözők fizikális és egészségügyi állapota.

Gondozási, ápolási tevékenységek: A gondozás, ápolás mértékét mindenkor a lakó egészségi állapota, egyéni szükséglete határozza meg. Az ápolónők munkája több az egyszerű ellátásnál, törődést és együttérzést is jelent. A hivatás végzéséhez olyan speciális ismeretek és készségek szükségesek, amelyek elősegítik a lakók lelki, testi és szociális fejlődését.

- hetente vérnyomás, testsúly ellenőrzés
- cukorbetegnek hetente, ill. szükség szerint vércukormérés
- háziorvosi ellátás

- vérvételek hetente helyben történnek
- szakorvosi vizsgálatokra időpontkérés, rendelőbe beutáshoz betegszállítás megrendelés
- gyógyszerelés, gyógyszerek felírása, szükség szerint kiváltása
- segítség étkezésben, folyadékpótlásban, hely-és helyzetváltoztatásban,
- inkontinenciában szenvedő lakóknak segítségnyújtás,
- sürgősségi, valamint kórházi kezeléshez ellátáshoz való hozzájutás,
- 1/2000. (I.7.) SzCsM rendelet 52.§.-ában meghatározott gyógyszerellátás, gyógyászati segédeszközökkel való ellátás.

Az intézmény gondoskodik a gyógyászati segédeszköz ellátás körében a vényre felírt test távoli eszköznek beszerzéséről, a testközei segédeszköz az ellátást igénybe vevő költségén történő beszerzéséről. (A testközei segédeszköz költségeinek viselésére az intézmény csak az 1/2000. (I. 7.) SzCsM. rendelet 52.§ (6) bekezdésében szabályozott esetben köteles.)

- Az egészség gondozásához, illetve helyreállításához az ápolási eszközök, segédeszközök biztosítottak,
- lakók testi - lelki állapotának folyamatos figyelemmel kísérése,
 - segítségnyújtás a napi élet menetében (mosdatás, öltözködés),
- segítségnyújtás a lakók mobilizálásában (hely- és helyzetváltoztatásban),
- a személyi higiéné biztosítása (fürdetés), életveszélyes állapotok felismerése, megelőzése,
- kenőcsök felvitele, bedörzsölések alkalmazása, kötések felhelyezése,
- különböző időskori megbetegedéseknél és zavaroknál ápolási tevékenység ellátása (pl. öregkori Parkinson-kórosoknál),
- sürgős intézkedések elvégzése, így például gondozási intézkedések különleges helyzetekben (pl. baleseteknél elsősegély),
 - speciális gondozás (mozgássérült emberek, idősek egyéni gondozása),
- halott ellátás Az intézményben lakók körében a BNO szerinti besorolásban megnevezett betegségek széles skálája megtalálható, ezért eltekintek ezeknek felsorolásától. Fizikai ellátás:
 - az intézmény lakói részére ötszöri étkezést biztosítunk
 - orvos által rendelt diétát (epés, cukros, fehérje szegény, gyomorkímélő) biztosítunk • ruházatot szükség esetén pótolunk, tisztításukról az intézmény saját mosodája gondoskodik, javításáról pedig vagy a mosónő, vagy a lakótársak
 - a lakók személyi higiénéjének biztosítása
 - hajvágást, borotválást, körömvágást az ápoló személyzet végzi, igény szerint térítés

ellenében igénybe vehető fodrász, manikűr- pedikűr, masszőr

- takarítást naponta, hetente, szükség szerint gyakrabban végezzük

Korábbi években, akik beköltöztek az idősök otthonába azok, jobb egészségügyi állapottal bírtak. Mára ez megváltozott, gyakran kórházi ápolási feladatokat látnak el a munkatársak. A megnövekedett ápolási feladatok mellett jelentős időt vesz igénybe a napi adminisztráció elkészítése is, amit minden körülmények között el kell végezni. Az ápoló-gondozók, takarítók és a mentálhigiénés munkatársak fizikai és mentális erejüket megfeszítve végzik mindennapi munkájukat annak érdekében, hogy az ellátottnak, hozzátartozóknak, a szakmai követelményeknek és saját lelkiismeretüknek megfeleljenek.

Foglalkoztatás és mentálhigiéné:

A mentális gondozást prioritásként kell szerepeltetnünk gondoskodó tevékenységünk során, hiszen tudjuk, hogy az idősök szomatikus tüneteit gyakran nem a szervek működésének zavarai okozzák, hanem a pszichikus működés deficitjei miatt alakulnak ki úgynevezett pszichoszomatikus tünetek. A foglalkoztatás által megtarthatók a képességek, a szunnyadó készségek felébreszthetők, illetve az értelmi és fizikális leépülés megállítható. A mentálhigiénés gondozás és a foglalkoztatás célja, az ellátottak aktivitásának megőrzése, fejlesztése a szomatikus-pszichés állapotok szinten tartása. Formái:

- egyéni foglalkozás
- segítő beszélgetés
- kreatív foglalkozás
- művészeti foglalkozás
- munkajellegű foglalkozás

Minden esetben a foglalkoztatás célja: Elsődlegesen az örömforrás megtalálása, élvezetes együttlétek megteremtése, a felszabadult együtt töltött idő hasznos eltöltése, ami által a magány, az apátia esetleg elkerülhető. Másodlagos cél a készségek megtartása, esetleg fejlesztése, az aktivitás növelése, a társas kapcsolatok megőrzése, a kommunikáció és a társas készségek fejlesztése. Fontos az idős ember számára a saját élete irányításának képessége. Körültekintően kell a foglalkoztatás helyét és idejét kiválasztani. A helyszín kellemes, figyelmet felkeltő, vidám kisugárzású, biztonságos legyen. Ne legyen túl messze, hogy mindenki odataláljon. Olyan légkört kell teremteni, hogy minden lakó érezze várjuk, és számítunk rá. Mindig az odafigyelés, segítség, sikerélményhez juttatás, a pozitív példaadás a cél. Minden esetben tervezni kell a témát, anyagot kell gyűjteni, és le kell vezetni a programot. A lakók állapotától függően egyéni vagy csoportos foglalkoztatást valósítunk

meg. Az egyéni foglalkozás kimenetele lehet, hogy később a csoportban is szívesen részt vesz. Programjaink, foglalkozásaink a beszámolási évben.

- Minden nap van valamilyen foglalkozás, kis csoportos, nagy csoportos, és egyéni beszélgetés formájában. (Heti foglalkoztatási terv alapján)

- A naptárban piros betűvel jelzett ünnepeket megünnepeljük és azokra már előtte készülünk, ráhangolódunk.

- A mozgásában akadályozott lakók számára heti egy alkalommal igény szerint a gondozó bevisz a szobájukba.

- Rendszeresen, ha az időjárás engedi, naponta toljuk ki időseinket az intézmény falai közül, fontos hogy minél több inger érje őket.

- A lehetőségekhez mérten részt veszünk lakóinkkal rendezvényeken, bár ez egyre inkább nem megvalósítható az állapotuk miatt.





A szakmai munka értékelése:

Intézményünkben működő team összetétele: Orvos, intézményvezető, gondozók, vezető ápoló. Az intézményvezető a team munkáját koordinálja, és a feladatok teljesítéséről gondoskodik. A szociális team megbeszéléseket tart, felvetik a problémákat, közösen kidolgozzák a megoldási módokat, és értékelik az eredményeket. A problémák közös megbeszélése, a közös felelősségvállalás olyan munkaforma elsajátítását követeli meg a tagoktól, melyben a mellérendelő viszony dominál. Középpontban az ellátást igénybevevő áll a saját szükségleteivel, körülötte pedig együttműködésben a kompetens szociális szakemberek. Az ellátás biztosítása során fokozott figyelmet fordítottunk arra, hogy az ellátásban részesülő személyek emberi jogai ne sérüljenek, az állampolgári jogok érvényesüljenek, egyén autonómiáját minden eszközzel segítő, humanizált környezetben valósuljon meg az ellátás. Mindent megtettünk az ellátást igénybevevő testi-lelki aktivitásának fenntartása érdekében. Az előgondozás szükségessége, és fontossága a beilleszkedés folyamatában nyert megerősítést. Nagyon fontosnak tartottuk, hogy a korábbi szociális státusz ismeretében nagy empátiával segítsük a korábbi alkalmazkodási mechanizmusok működését. Az elmúlt évben minden alkalommal elvégeztük az előgondozást, és a szükséges tájékoztatást megadtuk a leendő ellátást igénybevevők, illetve hozzátartozóik részére. Az ellátást igénybevevők részére az egyéni szükségleteiknek megfelelően biztosítottuk a fizikai ellátást, figyelembe vettük a megmaradt képességeiket, és igyekeztünk az elvesztett képességeket a megfelelő rehabilitációs eljárással visszanyerni.

Intézményi tervek 2024. évre vonatkozóan:

Intézményünk fenntartója a 2023. évben pályázatot nyújtott be, mely sikeres volt, így lehetőség nyílik az idősek otthona épületének energetikai fejlesztésére. A pályázat keretében megvalósul az épület nyílászáróinak cseréje, az épület szigetelése és színezése valamint a fűtéshez szükséges kazánok cseréje.

Szolgáltatásokon belül meghatározott irány, melyek megvalósítására 2023. évben törekszünk:

- Házi segítségnyújtás:

- Rászorulóknak tekintetében szolgáltatás „elérhetősége”, igénybevételeinek biztosítása, feladatkörének tisztázása, illetve minőségének fenntartása .
- A szolgáltatás egészségügyi eszközparkjának fejlesztése, valamint a házi segítségnyújtást végzők közlekedésének könnyítése, elektromos kerékpárok beszerzése útján.

-Jelzőrendszeres házi segítségnyújtás:

- a szolgáltatás fenntartása, ellátási területek bővítése,
- modern segélyhívó készülékek vásárlása,
- a készenléti ügyelet ellátásához gépjármű beszerzése,
- a szolgáltatás egészségügyi eszközparkjának fejlesztése,
- kihasználtság növelése.

- Idősek Klubja:

- Klubélet felfrissítése, klubtagok körének bővítése Fontosnak tartom, hogy az intézmény által nyújtott szolgáltatásokról mind az azokat igénybevevő ellátottainknak, mind Gávavencsellő lakosságának megfelelő, naprakész információi legyenek azok feladatai, illetve lehetőségei tekintetében. (A szolgáltatások és azon személyek egymásra találása, összehangolása érdekében, akiknek arra szüksége van.) Ennek megfelelően a lakosság részére tájékoztató anyagok, szórólapok készültek... Emellett lényegesnek tartom, hogy a szociális intézmények vezetői, a szolgáltatást végző szociális szakemberek ne csak egymás munkatársai legyenek, hanem kommunikáljanak, kapcsolatban legyenek egymással. Kollégáimmal együtt ezen elvek szerint végezzük munkánkat.
- Új telephely létesítése Paszab Községben, ellátás kiépítése,
- A nappali ellátás szolgáltatásainak bővítése, sószoza kialakításával,
- Gépjármű beszerzése az idősek szállítása érdekében,

- Az épület amortizációjából adódó hiányosságok megszüntetése,
- Az épület belső tereinek tisztasági festése, új bútorzat vásárlása,
- Zöldövezeti park kialakítása,
- Egészségügyi eszközpark fejlesztése

-Idősek otthona:

- Férőhelyszám bővítés az épület adottságaihoz és a pályázati forrásokhoz mérten,
- Az épület amortizációjából eredő hátrányok enyhítése, energetikai fejlesztés,
- Az épület tetőcseréje, nyílászárók cseréje,
- Az épület külső szigetelése, színezése,
- Demens lakók részére új épületszárny létrehozása (Nefelejcs ház),
- Belső közösségi terek, lakószobák tisztasági festése,
- Fürdőszobák felújítása,
- Tálalókonyha felújítása,
- Az idősek otthona kertjében kialakított park további szépítése, örökzöldekkel, árnyékot adó fákkal, pihenést biztosító padokkal,
- az intézmény egészségügyi eszközparkjának fejlesztése

-2024. évben a szakmai munka színvonalának fenntartása.

-Egyes ellátotti formák jogszabályi feltételeknek megfelelő ellenőrzése.

-Új ellátotti formák bevezetése:

- fogyatékosok nappali ellátása
- támogatott lakhatás
- közösségi ellátás pszichiátriai és szenvedélybeteg részére

Összességében megítélésem szerint az Intézmény szakmai működése az előírásoknak megfelelő. Az Intézmény dolgozói a szakmai elvárások szerint végzik munkájukat. Az ellátottak, klienseink igényeihez igazodó és egyéniségüket tiszteletben tartó ápolási-gondozási munkával, segítő kapcsolatok kialakításával, fenntartásával látják el feladataikat, melyért köszönetemet fejezem ki. Megköszönöm Gávavencsellő Nagyközség és Paszab Község Önkormányzata dolgozóinak, polgármestereinek, jegyzőjének, alpolgármestereinek és a képviselő testület tagjainak együttműködő segítségét, támogatását, melyet az Intézmény 2023. évi, illetve ezidáig történő működéséhez nyújtottak, pénzügyi támogatásukat, valamint az ellátási

területen működő intézményeknek az együttműködést, a település civil szervezeteinek és magánszemélyeknek a felajánlott adományokat, illetve rendezvényeink lebonyolításának segítségét.

Gávavencsellő, 2024. február 26.

.....
Galambosiné Bistei Gabriella
intézményvezető